

## Konfiguracja programu ODBCImportPCONTROL do pracy z systemem PControl.Net 2.0

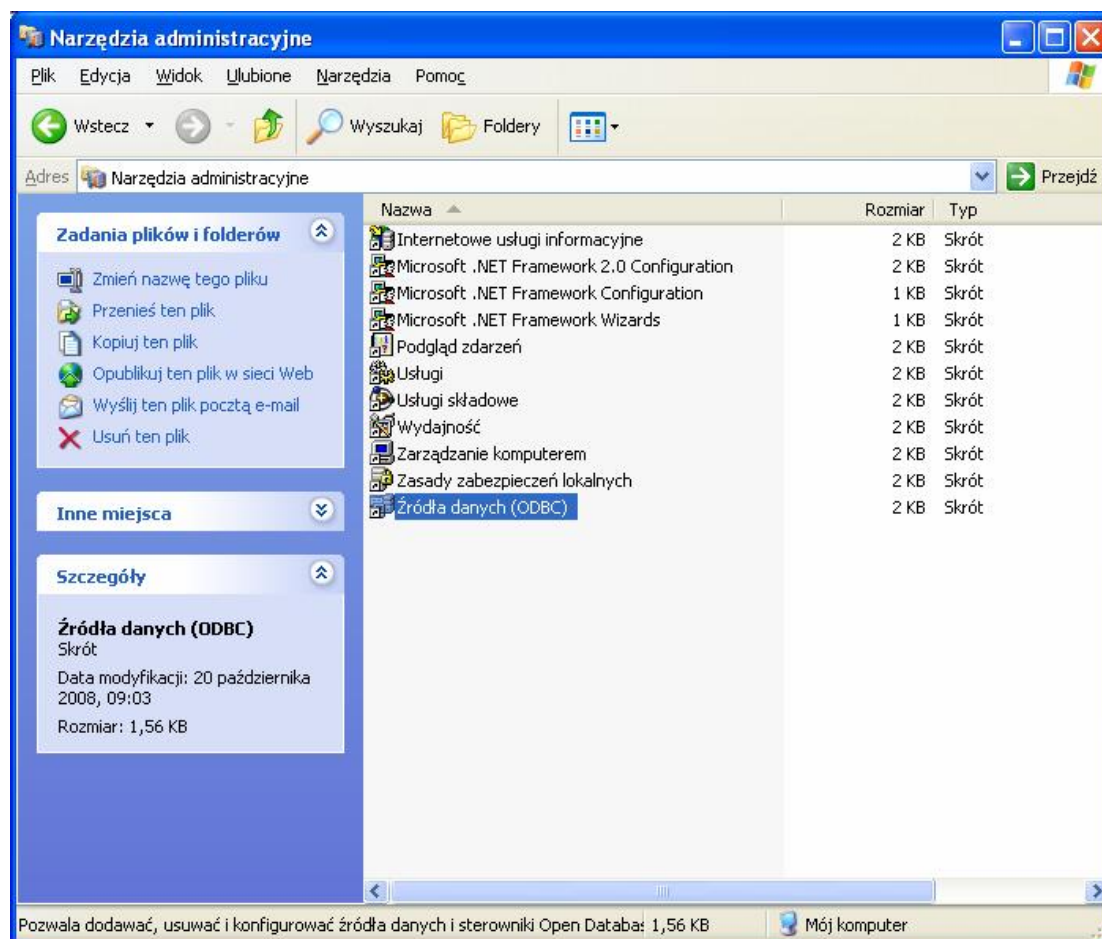
Program ODBCImportPCONTROL służy do pobierania danych o pracownikach oraz rejestracjach na terminalach zapisanych w bazie danych systemu PControl.NET 2.0 i zapisywaniu do programu RcpAccessNet+.

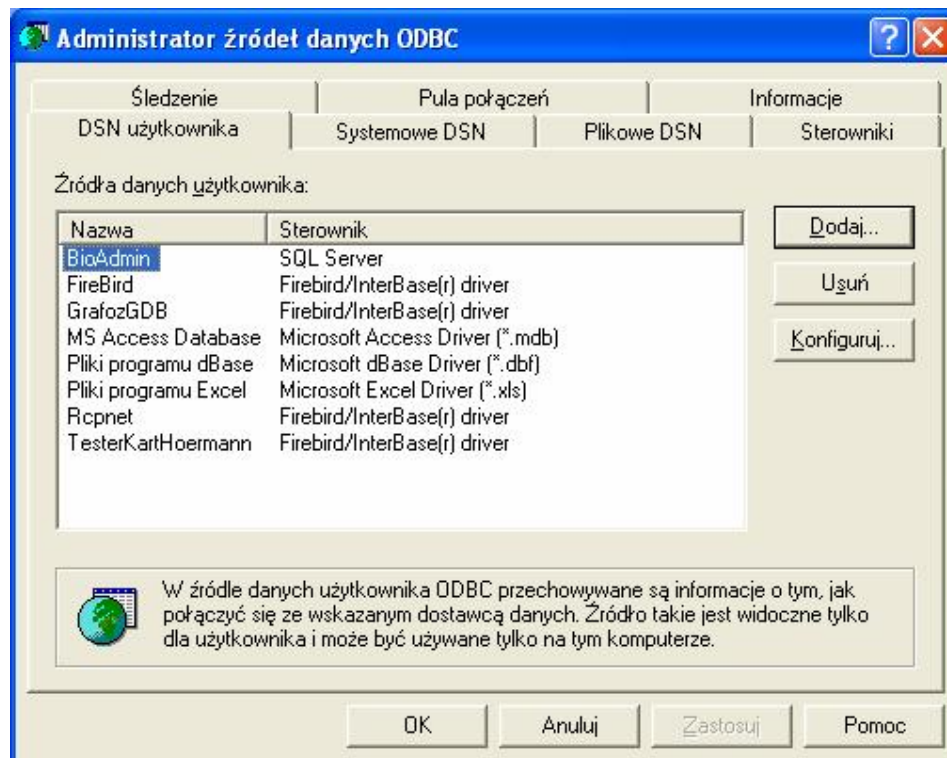
Program umożliwia pobranie informacji z systemu PControl.Net 2.0 o pracowniku: numer pracownika, nazwisko, imię oraz departament i zapisanie do bazy programu RcpAccessNet+. Program dopisuje nowych pracowników tzn. z nowymi numerami, oznaczonymi w programie PControl.Net 2.0 jako **Ewidencja**. Program zapisuje nowych pracowników do wydziału o nazwie jak *Departament* w programie PControl.Net 2.0.

Kolejną funkcją programu jest pobieranie automatyczne zdarzeń – rejestracji i zapisywanie ich jako wejście i wyjście z pracy uwzględniając konfigurację terminali wg potrzeb użytkowników. Aby program działał prawidłowo należy na komputerze z systemem PControl.Net 2.0 wykonać poniższe kroki. Zaawansowani użytkownicy mogą skonfigurować program na dowolnych komputerach.

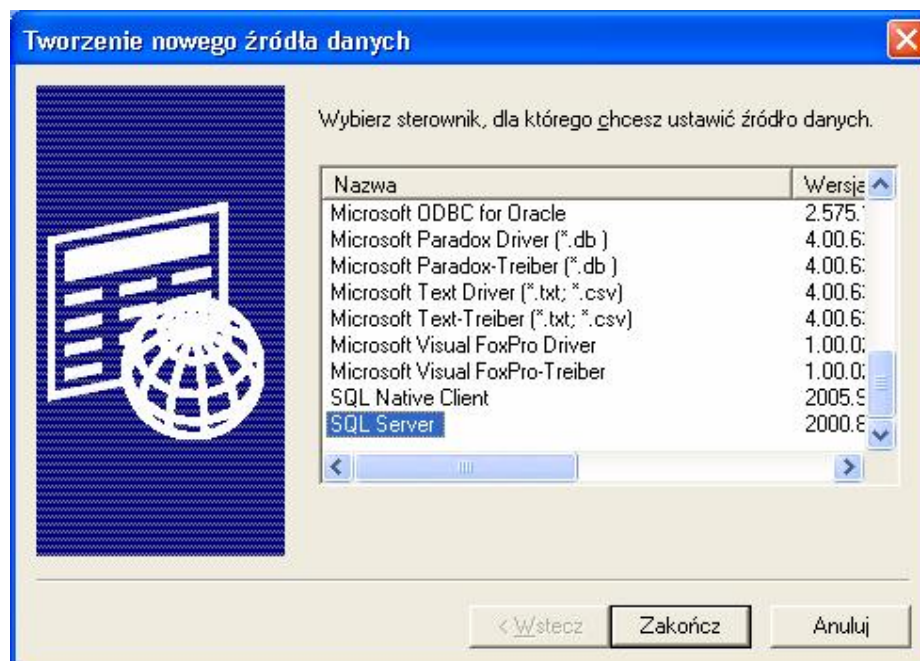
### Konfiguracja sterownika ODBC na komputerze z systemem PControl.Net 2.0

W Panelu Sterowania wybierz *Narzędzia administracyjne*. Następnie uruchom program *Źródła danych (ODBC)*.





W oknie jak wyżej wybierz przycisk *Dodaj*



Z listy sterowników wybierz sterownik bazy SQL Server jak wyżej. I naciśnij przycisk *Zakończ*.

**Konfiguracja DSN dla programu Microsoft SQL Server**

Ten kreator pomaga utworzyć źródło danych ODBC, którego można używać do łączenia się z serwerem SQL.

Jakiej nazwy chcesz używać w odwołaniach do źródła danych?

Nazwa:

Jak chcesz opisać źródło danych?

Opis:

Z którym serwerem SQL chcesz się połączyć?

Serwer:

Zakończ    Dalej >    Anuluj    Pomoc

Wybierz serwer i uzupełnij pola jak wyżej.

**Konfiguracja DSN dla programu Microsoft SQL Server**

Jak serwer SQL powinien weryfikować uwierzytelnienie identyfikatora logowania?

Uwierzytelnienie Windows NT, używając identyfikatora logowania sieciowego.

Uwierzytelnienie serwera SQL, używając identyfikatora logowania i hasła podanego przez użytkownika.

Aby zmienić bibliotekę sieciową używaną do komunikowania się z serwerem SQL, kliknij przycisk Konfiguracja klienta.

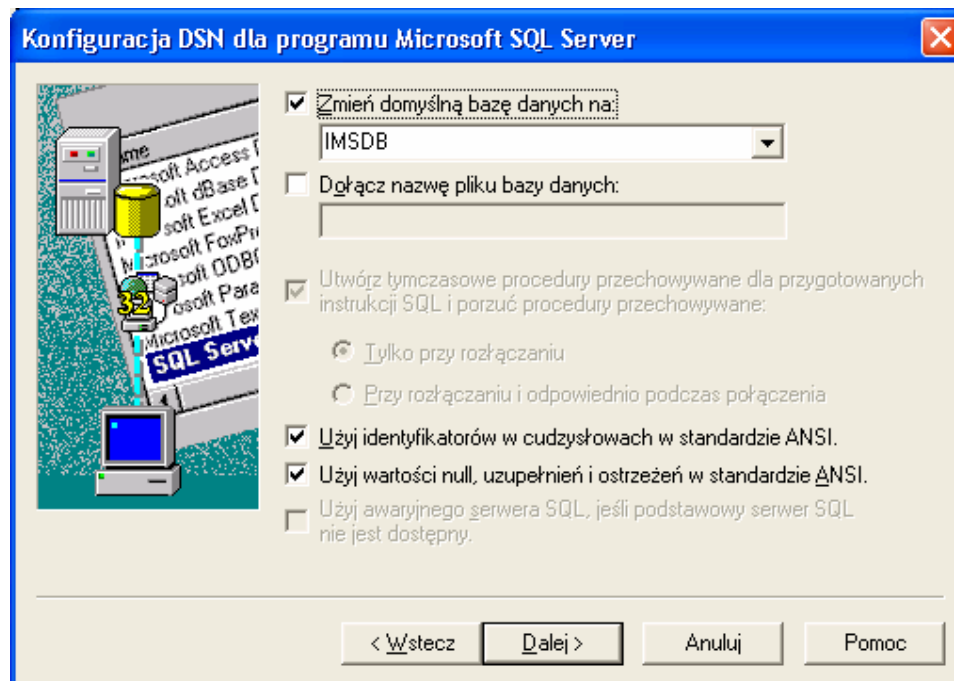
Połącz się z serwerem SQL, aby uzyskać domyślne ustawienia dodatkowych opcji konfiguracji.

Identyfikator logowania:

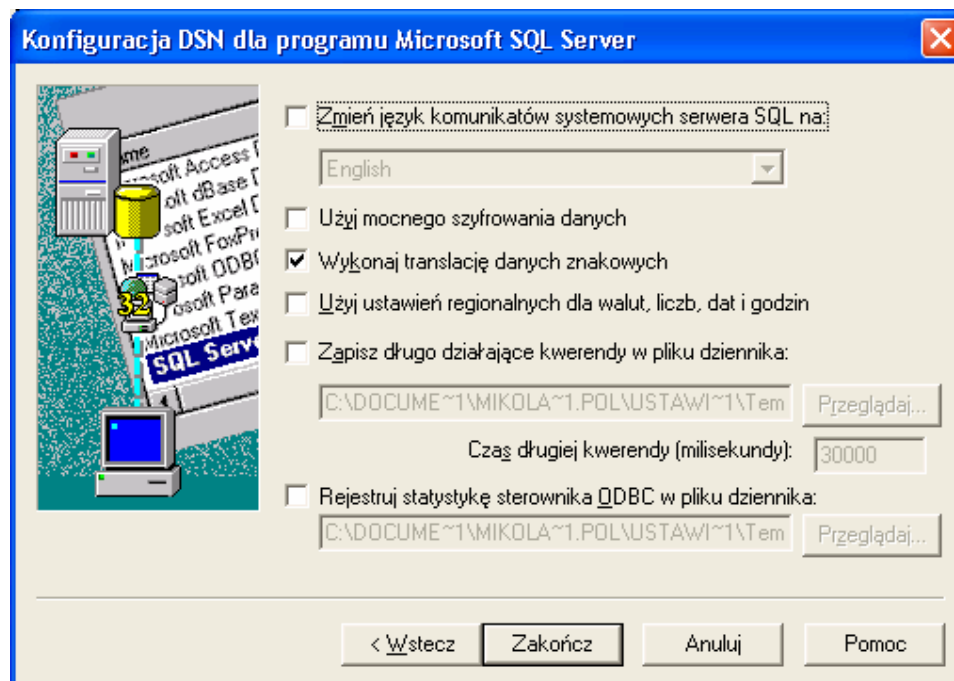
Hasło:

< Wstecz    Dalej >    Anuluj    Pomoc

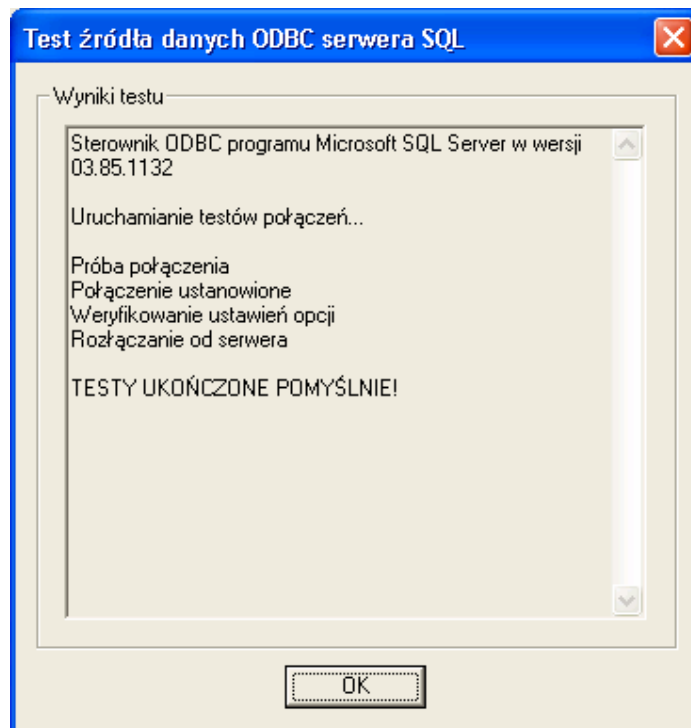
Przejdź do okna jak wyżej.



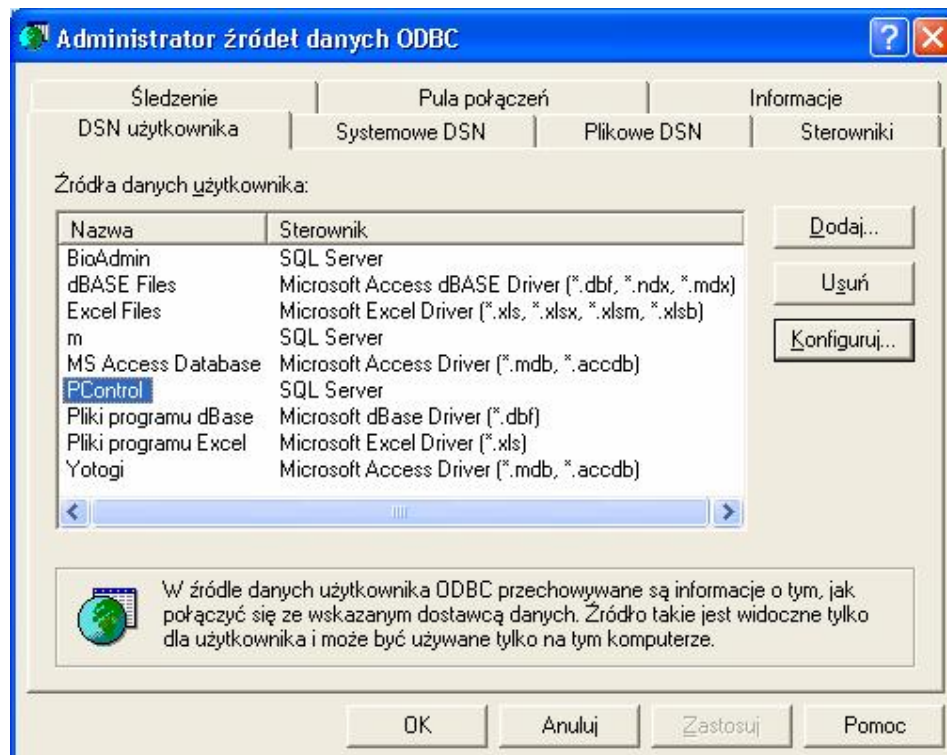
Wybierz bazę danych jak wyżej.



Jeśli nie zamierzasz nic zmieniać okno pozostaw jak powyżej.

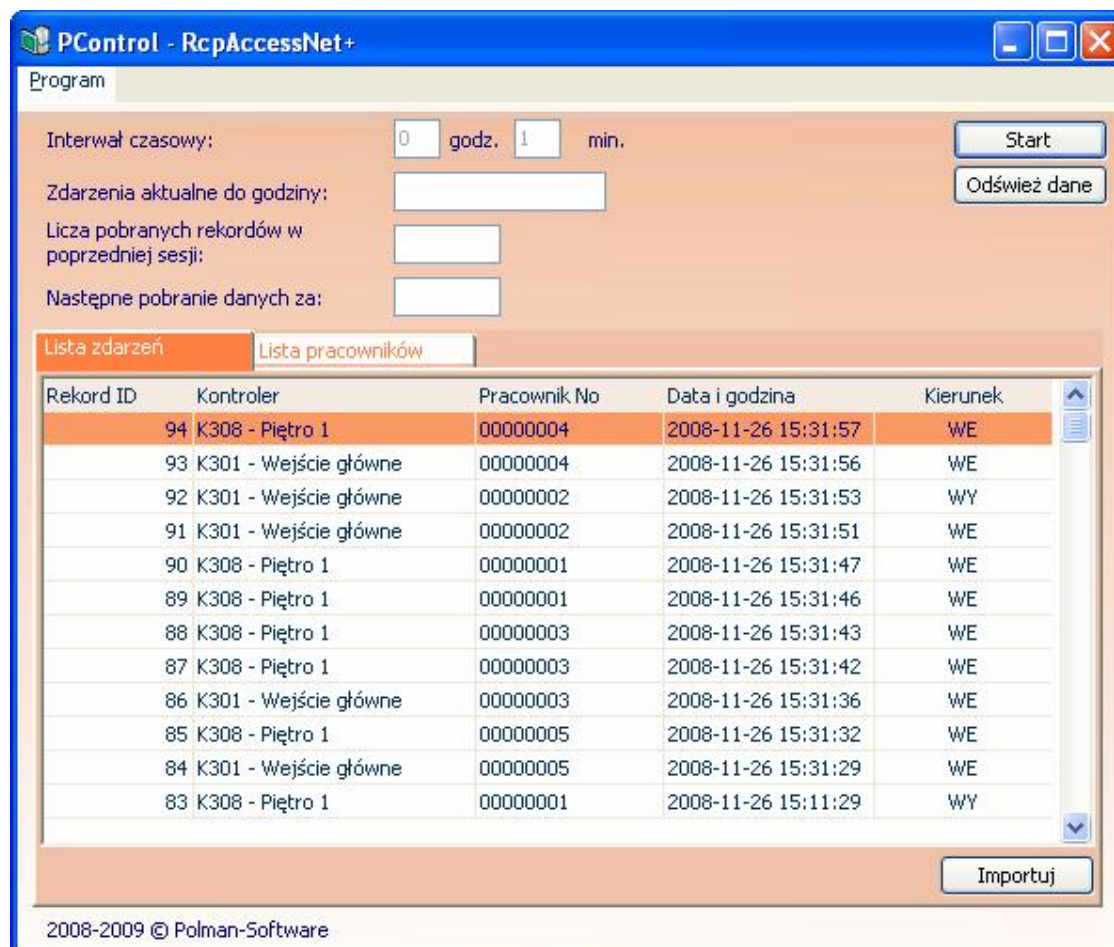


Jeśli po konfiguracji i teście otrzymasz okno jak wyżej, Twoja konfiguracja ODBC jest poprawna.



Po zakończeniu konfiguracji pojawi się nowy wpis na liście PControl jak w oknie wyżej.

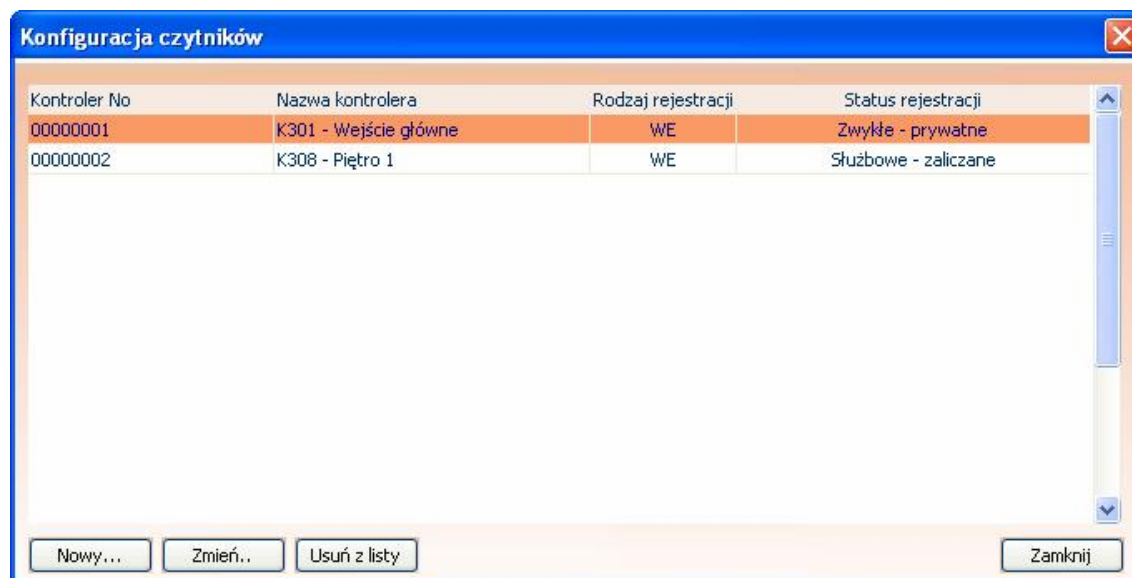
Uruchom program *ODBCImportPCONTROL*, pojawienie się jakichkolwiek danych na liście oznacza poprawną konfigurację i gotowość programu do pracy.



### Konfiguracja programu ODBCImportPCONTROL do pracy

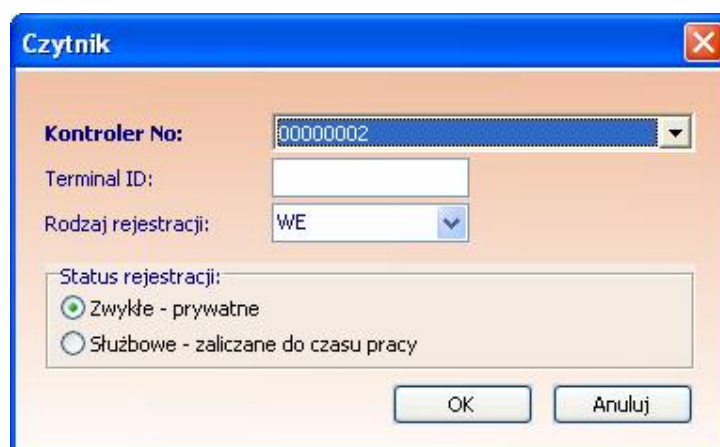
Aby program prawidłowo interpretował zdarzenia zarejestrowane na poszczególnych terminalach należy określić, który terminal danego kontrolera ma rejestrować zdarzenia jako wejścia, który jako wyjścia. W menu *Program* wybierz *Konfiguracja czytników*. Pojawi się okno z listą kontrolerów, z których rejestracje są zapisywane w bazie danych programu RcpAccessNet+.

**Uwaga!** Rejestracje wykonane na kontrolerach, których numery nie znajdują się na liście są pomijane podczas importu. Podczas importu pomijane są również zdarzenia wygenerowane kartami niezarejestrowanymi w systemie PControl.Net 2.0.



Okno z listą kontrolerów uwzględnianych podczas importu.

Aby dopisać nowy kontroler wybierz przycisk *Nowy...*



Wybierz z listy odnalezionych kontrolerów właściwy, wpisz numer terminala, określ, czy rejestracje mają być wejściami czy wyjściami oraz czy zarejestrowane **wyjścia** są zwykłymi czy służbowymi. Wejścia powinny zawsze być oznaczone jak *Zwykłe*.

### Pobieranie zdarzeń i aktualizacja danych o pracownikach

Program może automatycznie aktualizować zdarzenia. Po uruchomieniu i poprawnej konfiguracji wciśnij przycisk *Start*. Uruchomi się funkcja, która co 1 min. będzie pobierać zdarzenia z bazy PControl.Net 2.0 i zapisywać do bazy RcpAccessNet+.

Aby pobrać ręcznie zdarzenia wciśnij przycisk *Importuj* na zakładce *Lista zdarzeń*. Wcześniej można odświeżyć listę zdarzeń przyciskiem *Odśwież dane*.

Aby pobrać dane o pracownikach przejdź na zakładkę *Lista pracowników* i wciśnij przycisk *Importuj*.